

Le Rôle du pharmacien dans la **santé orale**



Droits d'auteurs: LPCQM-OPL 2017

Le Rôle du pharmacien dans la *santé orale*



MAUVAISE HALEINE (HALITOSE) 1



HYPERSENSIBILITÉ DENTAIRE 2



DOULEUR LIÉE AUX CARIES DENTAIRES 3



**DOULEUR LIÉE À UN TRAUMATISME
DENTAIRE 4**



POUSSÉE DENTAIRE DU NOURRISSON 5



APHTES BUCCAUX 6



SÉCHERESSE BUCCALE (XÉROSTOMIE) 7



**LÉSIONS ET IRRITATIONS ASSOCIÉES
AUX APPAREILS ORTHODONTIQUES 8**



SOINS POST-OPÉRATOIRES 9

Le Rôle du pharmacien dans la **santé orale**

MAUVAISE HALEINE (HALITOSE)

Conduite à tenir et Conseils du pharmacien d'officine

Conseils majeurs

- Bonnes technique et habitudes de brossage
 - ▶ Changer la brosse à dents chaque 3 mois
 - ▶ Utiliser un dentifrice fluoré recommandé par votre dentiste
 - ▶ Se brosser 3 fois/jour matin, midi et soir pendant 3 minutes.
- Utiliser un fil de soie dentaire après chaque brossage pour nettoyer les espaces inter-dentaires.
- Utiliser un gratte-langue, la surface siliconée présente sur la brosse à dents ou un fil de soie pour nettoyer la langue afin d'éliminer les bactéries à l'origine de la mauvaise haleine. Ne jamais brosser la langue avec les poils de la brosse à dents pour prévenir les microlésions à la surface de la langue.
- Faire un gargarisme avec un bain de bouche à base de Chlorhexidine, chlorure de Cetylpyridinium associé au zinc.

Conseils adjuvants

- Mâcher un chewing-gum sans sucres, pour augmenter la production de salive et de conserver une bouche hydratée et fraîche.
- Boire suffisamment d'eau, pour une bonne hydratation de la bouche et pour limiter le développement des bactéries buccales responsables de la mauvaise haleine.
- Privilégier les aliments mentholés.
- Si le problème persiste, une consultation chez le dentiste s'impose.

Halitose



Brossage des dents



Gargarisme



Spray buccal



Le Rôle du pharmacien dans la **santé orale**

HYPERSENSIBILITÉ DENTAIRE

Hypersensibilité



Signes et étiologies

- Dents sensibles au chaud et au froid (et quelquefois au sucré).
- Douleur dentaire pendant le brossage ou en se rinçant la bouche.
- Les causes peuvent être :

Caries dentaires

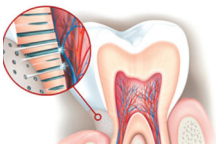
Fêlure dentaire

Erosions dentaire dues
aux aliments acides

Usures dues au
bruxisme

Déchaussement de la gencive Blanchiment

Au froid et chaud



Conduites à tenir et Conseils du pharmacien d'officine (après diagnostic)

- Eviter de consommer des aliments et boissons trop froids ou chauds.
- Eviter de consommer des aliments et boissons trop acides ou sucrés.
- Utiliser une brosse à dents souple.
- Utiliser un dentifrice spécial pour les dents sensibles (un gel plutôt qu'une pâte dentifrice).
- Utiliser un bain de bouche spécial pour soulager la douleur des dents sensibles.
- Dans tous les cas, consulter le dentiste pour un suivi, traitement et prise en charge adéquats.

Eviter froid



Gel buccal



Le Rôle du pharmacien dans la *santé orale*

DOULEUR LIÉE AUX CARIES DENTAIRES

Caries dentaires



Signes

- Douleurs aiguës continues, intenses et spontanées surtout le soir.
- Sensibilité au chaud, au froid et aux aliments et boissons sucrés et acides.

Douleurs aiguës



Signes de gravité

- Abscess dentaire
- Ganglions douloureux sous la mandibule (sub-mandibulaire)
- Fièvre
- Plus rarement: Sinusite

Antalgiques et AINS



Conduite à tenir

► *Sans signes de gravité*

- Bain de bouche d'eau tiède salée (permet de résorber l'œdème).
- Proposer un antalgique périphérique: paracétamol et/ou anti-inflammatoires non stéroïdiens (AINS).
- Référer le patient à un dentiste.

► *Avec signes de gravité*

- Référer le patient à un dentiste.
- Ne pas administrer d'AINS car ils facilitent la diffusion de l'infection.

Consultation



Le Rôle du pharmacien dans la **santé orale**

DOULEUR LIÉE À UN TRAUMATISME DENTAIRE

Douleur



Signes

- Douleur
- Dent cassée
- Dent qui bouge
- Saignement
- Œdème

Dent cassée



Conseils:

Référer en urgence vers le dentiste

- Le risque de complications est élevé (luxation dentaire complète -avulsion dentaire- ou fracture dentaire coronaire).
- Mettre la dent cassée (qu'il s'agisse d'une dent de lait ou pas) dans la salive, du sérum physiologique ou du lait mais ne surtout pas laver et la transporter le plus tôt au dentiste.
- Orienter les enfants vers un pédodontiste.
- **Mettre une compresse ou niveau de la dent cassée et consulter urgemment un dentiste.**

Luxation



Consultation !!



Le Rôle du pharmacien dans la **santé orale**

POUSSÉE DENTAIRE DU NOURRISSON

Poussée dentaire



Signs

- Pleurs
- Fièvre modérée (<39°C)
- Selles un peu molles avec irritation du siège
- Manque d'appétit

Gel gingival



Conseils après consultation du pédiatre de l'enfant

► *Sans signes de gravité*

- Administrer un antalgique périphérique par voie rectale (dose adaptée au poids et à l'âge de l'enfant).
- Masser les gencives avec un gel gingival pour soulager la douleur des poussées dentaires.
- Donner à l'enfant des jouets en plastique mou ou en caoutchouc pour grincer dessus.
- Appliquer un protecteur cutané pour le traitement de l'érythème fessier.
- L'apparition d'effets secondaires (allergie, choc anaphylactique) dus à la présence de certaines substances (anesthésique local, antiseptique) est un risque à prendre en compte.

Jouets en plastique mou



Jouets en caoutchouc



Le Rôle du pharmacien dans la *santé orale*

APHTES BUCCAUX

Aphtes



Signes et étiologies

- Petites ulcérations buccales
- Douleur
- Brûlures
- Causes: prothèse amovible récente ou mal adaptée (instable), certains aliments.

Main-pied-bouche



Conduite à tenir

► *Sans signes de gravité*

- Un gel gingival (antiseptique, anti-inflammatoire, anesthésique local) peut être instauré dans le cas d'aphtes buccaux multiples ou à récurrences rapprochées.
- Prescrire un bain de bouche ou eau bicarbonatée.
- Déceler une cause alimentaire et éviter certains aliments et boissons comme le café et l'alcool.
- La survenue d'une poussée d'aphtes buccaux chez l'enfant doit faire penser au « syndrome main-pied-bouche » qui est une infection virale bénigne dont la guérison est spontanée.
- A savoir que les aphtes buccaux bénins justifient rarement un traitement.

Gel gingival



Bain de bouche



Le Rôle du pharmacien dans la *santé orale*

SÉCHERESSE BUCCALE (XÉROSTOMIE)

La sécheresse buccale a des causes multifactorielles et peut être transitoire ou permanente. Les causes les plus connues de xérostomie sont: médicamenteuses (anticholinergiques, sympathomimétiques), anomalies des glandes salivaires, autres maladies (diabète sucré, déshydratation), irradiation, vieillissement surtout s'ils portent une prothèse dentaire amovible, etc.

Conseils du pharmacien d'officine (si occasionnelle)

- Utiliser un dentifrice contenant des agents hydratants protecteurs pour apaiser et hydrater la bouche sèche.
- Utiliser un bain de bouche formule douce pour les bouches sèches.
Utiliser un spray de salive artificielle/ lubrifiant.
- Renforcer l'hygiène bucco-dentaire car la sécheresse buccale peut augmenter le risque carieux.
- Humidifier la bouche en buvant très régulièrement de petites quantités d'eau.
- Stimuler la salivation par un chewing-gum ou bonbons sans sucres.
- Limiter les boissons et les aliments déshydratants tels que le café, l'alcool, les plats épicés, les aliments très salés ainsi que le tabac.
- Sucrer des glaçons, des bâtonnets de glace ou des sorbets.
- **Si le problème persiste (chronique), référer le patient vers le dentiste ou le médecin traitant.**

Boire de l'eau



Bains de bouche



Spray buccal



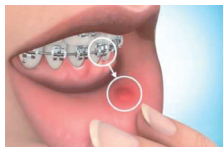
Gomme à mâcher



Le Rôle du pharmacien dans la *santé orale*

LÉSIONS ET IRRITATIONS ASSOCIÉES AUX APPAREILS ORTHODONTIQUES

Irritations



Conduite à tenir

- Utiliser une cire pour prévenir et soulager les irritations.
- Utiliser un gel orthodontique buccal pour soulager les irritations et la douleur.
- Utiliser une brosse à dents et dentifrice Ortho conçus pour les appareils orthodontiques pour un meilleur contrôle du brossage.
- Utiliser une brossette interdentaire au moins 1fois/jour après le repas pour nettoyer les espaces interdentaires.
- Utiliser un bain de bouche spécial Ortho (renforcé en Fluor) pour protéger les gencives.
- Renforcer l'hygiène bucco-dentaire.
- Si l'appareil dentaire doit être réparé, consulter un dentiste.

Brosse à dent spéciale



Cire



Bain de bouche



Le Rôle du pharmacien dans la **santé orale**

SOINS POST-OPÉRATOIRES

Signs

- Douleur
- Saignement
- Œdème

Signes de gravité

- Fièvre
- Nausée ou vomissements
- Douleur intense qui ne cède pas aux antalgiques
- Saignement qui dure
- Œdème important

Conseils du pharmacien d'officine

Les soins dentaires doivent être expliqués et donnés par le chirurgien-dentiste. Le rôle du pharmacien serait de rappeler le bon usage des produits impliqués dans ces soins et les conseils qui les accompagnent.

- Utilisation d'une brosse à dents à brins ultra souples.
- Ne pas brosser les dents à côté du site de l'extraction pour le reste de la journée. Se brosser le reste des dents et passer le fil dentaire.
- Utiliser un bain de bouche spécial (antiseptique local).
- Éviter les aliments et boissons chauds. Ne pas utiliser de paille.
- Éviter les boissons alcoolisées, le tabac et les bains de bouche contenant de l'alcool.

Soins postop



Bain de bouche



Brosse à dent ultra-souple



Stop tabac et alcool

